



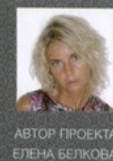
ИНТЕРЬЕР

Новые работы архитекторов



150
 В башне «Федерация»
Пентхаус в стиле ар-деко

164
 Гламур-гламур
*Классика
 с элементами гламура*



172
 Квартира с видом
*Минималистский
 интерьер в Перми*

ROSSANA - Mobili cucina

RUSSIA - ND RUSSIA - SALON INTERIOR - 01-MAR-11 - Pag.: 172





Авторы проекта
Серафима Кузнецова
(слева),
Наталья Кошечева

СЕРАФИМА КУЗНЕЦОВА:
«Есть несколько критериев, которыми мы руководствуемся, когда берёмся за работу. Это чистота решения, стиль, воздух и «тишина». Все эти качества, на наш взгляд, необходимы любому жилому пространству. Мы пытаемся их добиться за счёт грамотной, профессиональной планировки и внимания к деталям, которое для минималистского интерьера важно не менее, чем для классического»

ТЕКСТ ЕЛЕНА ЛУЦКОВОЙ
ФОТО ВЛАДИМИРА ПОНОМАРЁВА

Квартира С ВИДОМ

Из окон этой квартиры
открывается вид
на одну из самых
привлекательных улиц
Перми. Он стал
отправной точкой
при создании интерьера
и во многом определил
его стиль—современный
и элегантный

ROSSANA - Mobili cucina

RUSSIA - ND RUSSIA - SALON INTERIOR - 01-MAR-11 - Pag.: 174





фото Владимира Гонимарова

ИНТЕРЬЕР

Х

озяйка квартиры, живо интересующая всеми новинками архитектуры и дизайна интерьеров, изначально склонялась к модному сейчас монохромному решению: она хотела создать целиком белый интерьер в современном стиле. Авторы проекта Серафима Кузнецова и Наталья Кошеева идею современного стиля полностью поддержали, но предложили добавить к белому чёрный и тёмно-коричневый: по их мнению, введение тёмных акцентов должно было сделать квартиру более тёплой и уютной. Контраст тёмного и светлого смотрится очень элегантно и одновременно не утяжеляет интерьер, поскольку белый превалирует.

Массивные шторы внесли в интерьер оттенок театральности

Если стиль и цветовая гамма были найдены практически сразу, то на разработку планировочного решения ушло гораздо больше времени. Существовавшую планировку менять было нельзя, как нельзя было исправить главный недостаток этой квартиры—низкие потолки (всего лишь 2,6 метра) при довольно большой общей площади (200 квадратных метров). Несмотря на сложности, архитекторы виртуозно справились с поставленной перед ними задачей. Отправной точкой композиционного решения стала лоджия, которую утеплили и превратили в импровизированный бар с видом на город: вдоль окон был установлен длинный стол с высокими барными стульями. На месте окон и балконных дверей архитекторы сделали широкие порталы, тем самым связав комнаты в единое целое. В качестве средства зонирования использовали шторы (изначально они планировались только в гостиной: с помощью штор и выдвижного экрана гостиная превращается в домашний кинотеатр), но потом они появились и в других комнатах. Композиционным центром квартиры стала кухня—гостиная. Руководствуясь принципом открытости, архитекторы объединили эти два пространства. Визуально разграничивает их лишь раздвижная стеклянная перегородка. Вся система кондиционирования была выведена на крышу (всё-таки квартира располагается на последнем этаже дома), а система освещения была продумана таким образом, чтобы «освободить» пространство под потолком: архитекторы использовали в квартире плоские, «двухмерные» светильники, встроенные лампы и скрытые источники света, создающие эффект парящего потолка.

Квартира находится на последнем этаже. Это позволило архитекторам создать в гостиной настоящий дровяной камин с выводом дымохода вверх, на крышу. Присутствие живого огня украшает интерьер и делает его домашним и уютным. Система хранения, Lema. Кухня, Rossana. Стулья, Tonon. Светильники, Fabbian (3, 4)